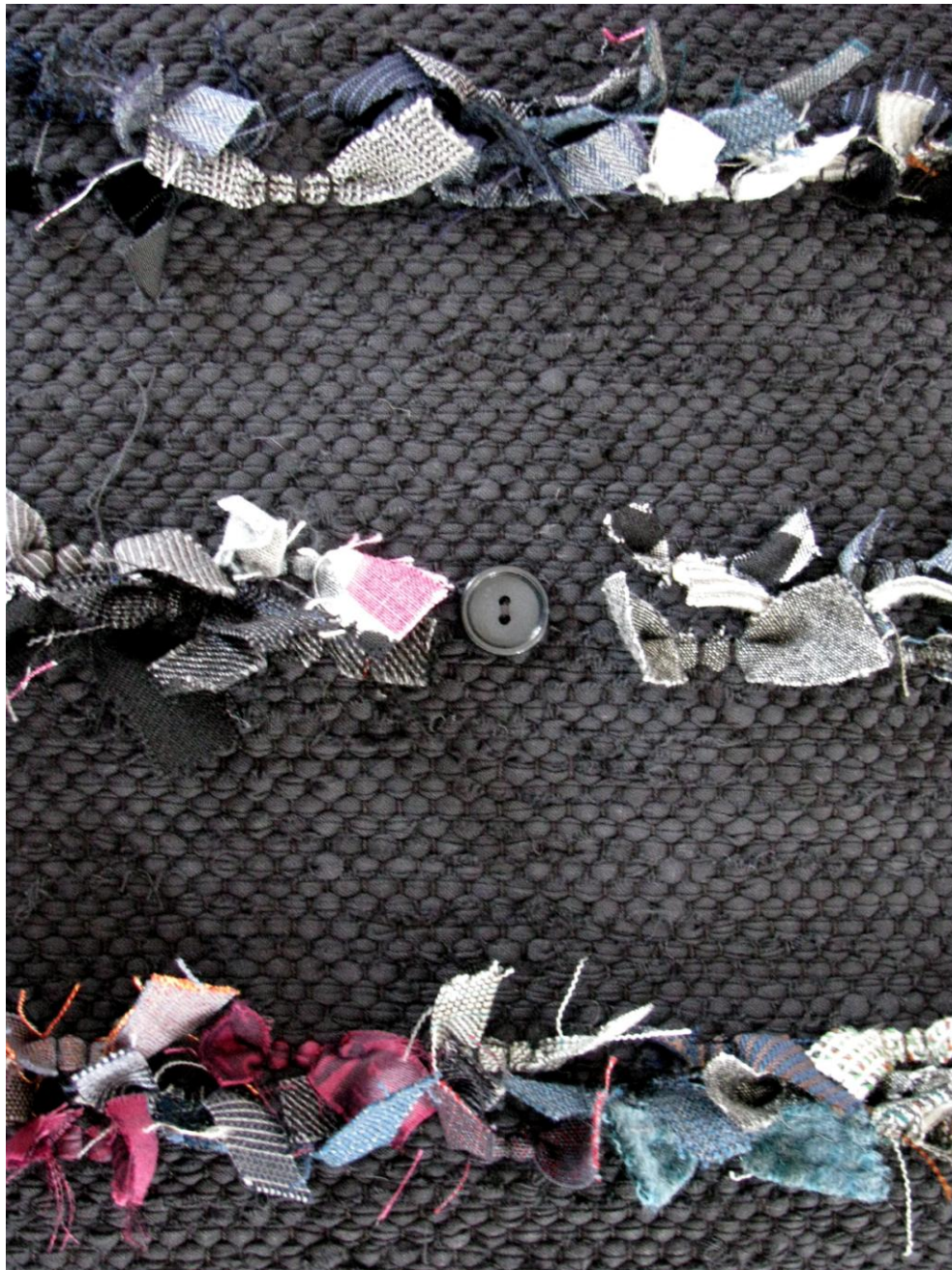




# TEXTIL · HEMSLÖJD · VÄVA

Kudde med ränder i slarvtjäll



*Idé och utförande, Elin Westlund, Alfta, [www.elinw.se](http://www.elinw.se)*

Beskrivningen kommer från [www.hemslويدsguiden.se](http://www.hemslويدsguiden.se) Copyright: Sveriges Hemslويدskonsulenter och utvecklare



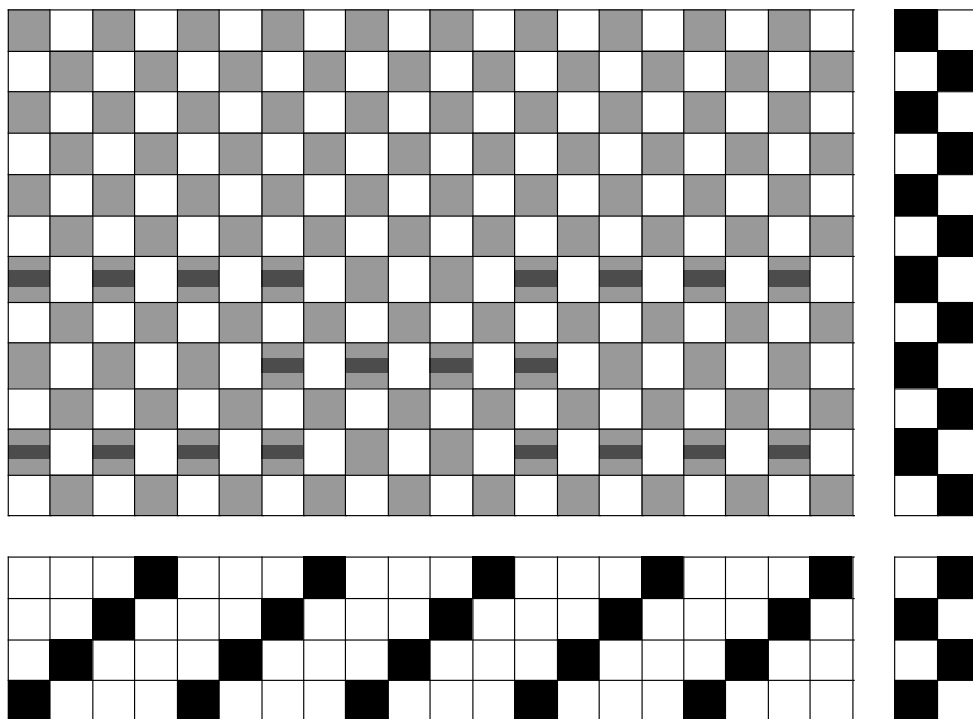
## VÄVINSTRUKTIONER

Börja och avsluta med att bara väva med bomullsmattvarpen, som används till fäll. Slarvtjället plockas in och läggs under tre höjda varptrådar efter att du gjort ett trasinslag på trampa 2, hoppa över tre och lägg under tre. Någonstans under raden hoppar du över ett inplock där du sedan syr i en knapp när väven är klar, vart du hoppar över varierar för varje rand. Slarvtjället görs på tre inslag, trampa 2, med ett tomt mellan, trampa 1, och plockas in som tegelstenar.

Slarvtjällsranden börjar på vart 20:e inslag.

Börja med att väva kuddens halva baksida och sedan framsida och avsluta med kuddens andra halva baksida. Vid det första trasinslaget kan ett snöre eller annan kraftig tråd läggas in och dras upp i en ögla som sedan kan användas till knapphål, till denna kudde gjordes fem knapphål.

Kudden kan tvättas för hand. Storleken på kudden passar för en innerkudde på 50 x 60 cm.



## VÄVSEDEL

Teknik	Tuskraft med inplock i slarvtjäll	
Bindning	Tuskraft	
Varp	<b>A</b> Bomullsmattvarp 12/6	
Inslag	<b>a</b> Bomullsmattvarp 12/6 <b>b</b> Trasa av lakansvävstyp, ca 2 cm bred.	
Inslag till slarvtjäll	Blandade tygbitar av olika kvaliteter ca 1,5 x 5 cm, åtgång till en kudde ca 110 gram.	
Sked	Antal rör på 1 dm/antal trådar i varje rör 30/10 (1-1) Staden trädes 2 tr i solv och rör 2 ggr /sida.	
Täthet	Antal varptrådar på 1 cm i skeden:	3
	Antal inslag/cm på tyget i vävstolen	20 inslag= 7 cm
Bredd	Skedbredd	54 cm
Varpordning	Totalt antal varptrådar	166
Garnåtgång /kudde	Varp	<b>A</b> ca 125 gram
	Inslag	<b>a</b> ca 50 gram <b>b</b> ca 550 gram

